



ระเบียบวาระการประชุม

คณะกรรมการสวัสดิการบ้านพักของมหาวิทยาลัยราชภัฏสกลนคร

วันพฤหัสบดีที่ ๒๑ กุมภาพันธ์ ๒๕๖๒ เวลา ๑๔.๐๐ น.

ณ ห้องประชุมสร้อยจันทร์ ชั้น ๒ อาคาร ๑๐

มหาวิทยาลัยราชภัฏสกลนคร



## อาคารหอพักบุคลากร จำนวน 2 หลัง

หลังที่ 1 อาคารหอพักบุคลากรชาย

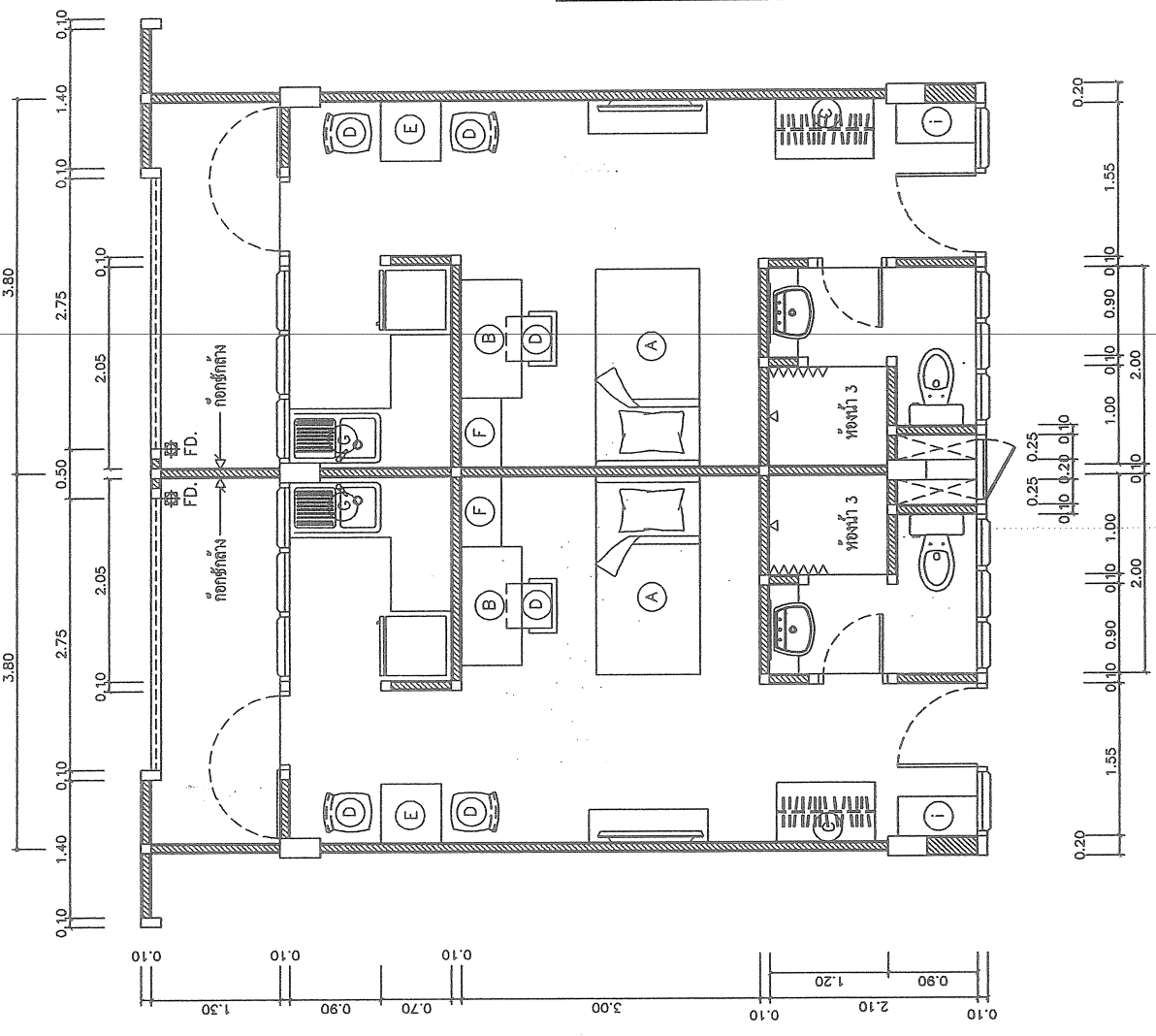
ประเภทครอบครัว	จำนวน 32 ห้อง
ประเภทโสด	จำนวน 64 ห้อง
ชั้น 1 ประเภทครอบครัว	จำนวน 16 ห้อง
ชั้น 2 ประเภทครอบครัว	จำนวน 16 ห้อง
ชั้น 3 ประเภทโสด	จำนวน 32 ห้อง
ชั้น 4 ประเภทโสด	จำนวน 32 ห้อง

หลังที่ 2 อาคารหอพักบุคลากรหญิง

ประเภทครอบครัว	จำนวน 32 ห้อง
ประเภทโสด	จำนวน 64 ห้อง
ชั้น 1 ประเภทครอบครัว	จำนวน 16 ห้อง
ชั้น 2 ประเภทครอบครัว	จำนวน 16 ห้อง
ชั้น 3 ประเภทโสด	จำนวน 32 ห้อง
ชั้น 4 ประเภทโสด	จำนวน 32 ห้อง

**รายการประกอบแบบห้องครุภัณฑ์**

ขยายห้องพักบุคลากร	
A =	เตียงนอน ขนาด 3' x 6 1/2'
B =	โต๊ะเขียนหนังสือ 0.60x1.20
C =	ตู้เสื้อผ้า ขนาด 0.60x1.00x1.80
D =	เก้าอี้ทำงาน
E =	โต๊ะกินข้าว ขนาด 0.60x0.60
F =	ตู้หนังสือ ขนาด 0.40x0.70x1.80
G =	ชิงช้าสนาม
I =	ชั้นวางรองเท้า



**แบบขยายห้องพักอาจารย์ เดี่ยว 1**  
SCALE 1 : 50



ระเบียบวาระที่ ๕ เรื่องเสนอเพื่อพิจารณา

๕.๑ พิจารณาลักษณะที่บัณฑิตวิทยาลัยราชภัฏสกลนคร และแนวปฏิบัติการเข้าพักอาศัยใน  
บัณฑิตวิทยาลัยราชภัฏสกลนคร

ที่ประชุม



ประกาศมหาวิทยาลัยราชภัฏสกลนคร  
เรื่อง หลักเกณฑ์และวิธีปฏิบัติในการจัดข้าราชการและบุคลากร เข้าพักอาศัยในที่พัก  
ของมหาวิทยาลัยราชภัฏสกลนคร พ.ศ. ๒๕๕๒

อาศัยความตามข้อ ๘ แห่งระเบียบสำนักนายกรัฐมนตรี ว่าด้วย การจัดสวัสดิการ ภายใน  
ส่วนราชการ พ.ศ. ๒๕๔๑ และมติที่ประชุมคณะกรรมการฝ่ายบริหารมหาวิทยาลัยราชภัฏสกลนคร ในคราว  
ประชุม ครั้งที่ ๑/๒๕๕๒ เมื่อวันที่ ๒๑ กรกฎาคม ๒๕๕๒ ให้มีหลักเกณฑ์และวิธีปฏิบัติในการจัด  
ข้าราชการและบุคลากร เข้าพักอาศัยในบ้านพักของมหาวิทยาลัย ดังนั้น เพื่อให้การจัดสวัสดิการภายใน  
มหาวิทยาลัย ดำเนินไปด้วยความเรียบร้อย มีประสิทธิภาพ และเพื่อเป็นขวัญกำลังใจในการปฏิบัติราชการ  
ของข้าราชการและบุคลากร อาศัยอำนาจตามตรา ๑๑(๒) แห่งพระราชบัญญัติมหาวิทยาลัยราชภัฏ พ.ศ.  
๒๕๕๑ จึงประกาศหลักเกณฑ์และวิธีปฏิบัติในการจัดข้าราชการและบุคลากร เข้าพักอาศัยในที่พักของ  
มหาวิทยาลัยราชภัฏสกลนคร พ.ศ. ๒๕๕๒ ดังนี้คือไปนี้

ข้อ ๑ ประกาศนี้เรียกว่า “ประกาศมหาวิทยาลัยราชภัฏสกลนคร เรื่อง หลักเกณฑ์และวิธี  
ปฏิบัติในการจัดข้าราชการและบุคลากร เข้าพักอาศัย ในที่พักของมหาวิทยาลัยราชภัฏสกลนคร พ.ศ.  
๒๕๕๒”

ข้อ ๒ ให้ยกเลิกประกาศมหาวิทยาลัยราชภัฏสกลนคร เรื่อง หลักเกณฑ์และสิทธิเข้าพัก  
อาศัยในบ้านพักของมหาวิทยาลัยราชภัฏสกลนคร พ.ศ. ๒๕๕๑

ข้อ ๓ ให้ถือปฏิบัติตามหลักเกณฑ์ในประกาศนี้ตั้งแต่วันถัดจากวันประกาศเป็นต้นไป

ข้อ ๔ ในประกาศฉบับนี้

“มหาวิทยาลัย” หมายความว่า มหาวิทยาลัยราชภัฏสกลนคร

“อธิการบดี” หมายความว่า อธิการบดีมหาวิทยาลัยราชภัฏสกลนคร และให้  
หมายความรวมถึงรองอธิการบดีที่อธิการบดีมอบหมาย

“คณะกรรมการ” หมายความว่า คณะกรรมการบ้านพักข้าราชการและบุคลากร  
ของมหาวิทยาลัย ซึ่งอธิการบดีแต่งตั้ง เพื่อให้ปฏิบัติหน้าที่ตามที่มอบหมายเกี่ยวกับบ้านพัก

“บ้านพัก” หมายความว่า อาคารที่พักของข้าราชการ และบุคลากรของ  
มหาวิทยาลัย และให้หมายความรวมถึงอาคารของมหาวิทยาลัยที่จัดให้ข้าราชการและบุคลากรพักอาศัย

“ข้าราชการ” หมายความว่า ข้าราชการพลเรือนในสถาบันอุดมศึกษา  
ลูกจ้างประจำ พนักงานราชการ พนักงานมหาวิทยาลัย สังกัดมหาวิทยาลัยราชภัฏสกลนคร

“บุคลากร” หมายความว่า บุคลากรอื่นของมหาวิทยาลัย นอกจากข้าราชการ

ข้อ ๕ เมื่อบ้านพัก...

ข้อ ๕ ให้คณะกรรมการจัดลำดับให้ผู้มีสิทธิขอบ้านพัก ตามหลักเกณฑ์แนบท้ายประกาศนี้ เข้าพักอาศัยในบ้านพักได้

ข้อ ๖ ข้าราชการและบุคลากรที่พักในบ้านพัก จะต้องดูแลรักษาบ้านพักตามวิสัยของวิญญูชน ความเสียหายของบ้านพักที่เกิดจากความจงใจหรือประมาทเลินเล่อ ข้าราชการและบุคลากรต้องรับผิดชอบ ความเสียหายที่เกิดขึ้น

ข้อ ๗ ข้าราชการและบุคลากรที่เข้าพักในบ้านพัก จะต้องปฏิบัติตามแนวปฏิบัติของ มหาวิทยาลัยอย่างเคร่งครัด

ข้อ ๘ ข้าราชการและบุคลากรต้องชำระเงินค่าสาธารณูปโภคตามที่ใช้จ่ายจริง ตามหลักเกณฑ์ ของมหาวิทยาลัย และอาจได้รับการผ่อนผันตามที่มหาวิทยาลัยเห็นสมควร

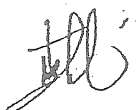
ข้อ ๙ ข้าราชการและบุคลากรที่พ้นจากตำแหน่งหน้าที่ในมหาวิทยาลัย และหรือย้ายไปอยู่ บ้านพักภายนอกมหาวิทยาลัยโดยสมบูรณ์ ต้องส่งคืนบ้านพักให้แก่คณะกรรมการ ภายในเก้าสิบวันนับแต่ วันพ้นจากตำแหน่งหน้าที่

ข้อ ๑๐ ข้าราชการและบุคลากรตามข้อ ๙ ที่ไม่มีบ้านเป็นของตนเอง และไม่สามารถส่งคืน บ้านพักได้ภายในกำหนด อาจขอผ่อนผันต่ออธิการบดีได้เป็นระยะๆ ไป ตามความจำเป็น แต่ต้องไม่เกิน ๑๒๐ วัน หรือตามที่อธิการบดีเห็นควรอนุเคราะห์

ข้อ ๑๑ ข้าราชการและบุคลากรที่เข้าพักอาศัยในบ้านพักอยู่ในวันที่ประกาศนี้มีผลบังคับ ให้ ถือว่าได้เข้าเกณฑ์และสิทธิเข้าพักอาศัยในบ้านพักตามประกาศนี้

ข้อ ๑๒ ให้อธิการบดีมหาวิทยาลัยราชภัฏสกลนคร รักษาการตามประกาศนี้

ประกาศ ณ วันที่ ๒๗ กรกฎาคม พ.ศ. ๒๕๕๒

  
(นายปัญญา มหารัช)

อธิการบดีมหาวิทยาลัยราชภัฏสกลนคร



### หลักเกณฑ์บ้านพักมหาวิทยาลัยราชภัฏสกลนคร

หมวด ก. ผู้มีสิทธิ์ขอบ้านพักให้พิจารณาให้เป็นลำดับดังต่อไปนี้

๑. ข้าราชการ
๒. ลูกจ้างชั่วคราวรายเดือน

หมวด ข. หลักเกณฑ์การให้คะแนน

๑. ให้พิจารณาตามการจัดลำดับความสำคัญของ หมวด ก.
๒. อายุราชการ/อายุงานของผู้ขอบ้านพัก ดังนี้
  - ๒.๑) อายุราชการ/อายุงาน แรกเข้า - ๓ ปี ได้ ๑ คะแนน
  - ๒.๒) อายุราชการ/อายุงาน ๔-๖ ปี ได้ ๒ คะแนน
  - ๒.๓) อายุราชการ/อายุงาน ตั้งแต่ ๗ ปี ขึ้นไปได้ ๓ คะแนน
  - ๒.๔) ในกรณีมาช่วยราชการให้ขึ้นอยู่กับมติคณะกรรมการบ้านพักฯ
๓. สถานภาพทางครอบครัว
  - ๓.๑) กรณีเป็นโสดได้ ๑ คะแนน
  - ๓.๒) กรณี สมรส คู่สมรสปฏิบัติราชการในมหาวิทยาลัยได้ ๒ คะแนน
  - ๓.๓) กรณี สมรส คู่สมรสไม่ได้ปฏิบัติราชการในสังกัดมหาวิทยาลัยได้ ๑ คะแนน
  - ๓.๔) มีบุตร ได้ ๑ คะแนน
  - ๓.๕) มีบิดา - มารดา พักอาศัยอยู่ด้วย ๑ คะแนน
๔. เกณฑ์การพิจารณาตามระยะทางจากบ้านพักตามทะเบียนราษฎร์
  - ๔.๑) ระยะทาง ๕ - ๑๕ กิโลเมตร ได้ ๑ คะแนน
  - ๔.๒) ระยะทาง ๑๖ - ๓๐ กิโลเมตร ได้ ๒ คะแนน
  - ๔.๓) ระยะทาง ๓๑ กิโลเมตรขึ้นไป ได้ ๓ คะแนน
๕. เกณฑ์การพิจารณา กรณีเข้าบ้านหรือหอพัก ได้ ๒ คะแนน

หมวด ค. หลักเกณฑ์การพิจารณา

๑. ผู้มีสิทธิ์เลือกบ้านพักก่อนเรียงจากอันดับในหมวด ก. และสอดคล้องกับคะแนนที่ได้รับจากหมวด ข.
๒. กรณีที่ได้รับการพิจารณาให้เข้าพักอาศัยแล้วต้องเข้าอาศัยไม่น้อยกว่า ๕ ปี จึงจะมีสิทธิ์ขอบ้านพักใหม่ได้ เว้นแต่ผู้ที่เปลี่ยนสถานะทางครอบครัวและเปลี่ยนหน้าที่การงาน

หมวด ง. ค่าสาธารณูปโภค

เมื่อผู้ขอบ้านพักได้รับแจ้งให้มีสิทธิ์เข้าพักในบ้านพักแล้วให้ติดต่อหน่วยงาน ดังนี้

๑. หน่วยประปา เพื่อออกใบแจ้งหนี้ค่าน้ำประปา
๒. หน่วยไฟฟ้า เพื่อออกใบแจ้งหนี้ค่ากระแสไฟฟ้า

## หมวด จ. แนวปฏิบัติในการพักอาศัยบ้านพัก

๑. ไม่นำบุคคลอื่นที่มีชื่อผู้อยู่ในความอุปการะเข้าพักอาศัยประจำในบ้านพัก โดยมีได้รับอนุญาตจากมหาวิทยาลัย
๒. ไม่ปลูกสร้างหรือตัดแปลงต่อเติมบ้านพักโดยไม่ได้รับอนุญาตจากมหาวิทยาลัย
๓. ถ้ามีการเพิ่มเติม ตัดแปลงบ้านพัก อาคารที่พัก เมื่อย้ายออกไปไม่สามารถรื้อถอน และไม่สามารถเรียกร้องค่าใช้จ่ายใดจากมหาวิทยาลัยได้
๔. ไม่ใช่บ้านพักแสวงหาผลประโยชน์โดยแบ่งให้เช่า
๕. ไม่ใช่บ้านพักเป็นร้านค้า หรือเปิดเป็นสถานที่บริการต่าง ๆ
๖. ไม่แลกเปลี่ยนบ้านพักโดยไม่ได้รับอนุญาตจากมหาวิทยาลัย
๗. ไม่เลี้ยงสัตว์อันก่อให้เกิดความเสียหายต่อทรัพย์สิน หรือก่อให้เกิดความเดือดร้อนรำคาญแก่บ้านพัก

## ข้างเคียง

๘. ไม่กระทำให้เดือดร้อนรำคาญแก่ผู้อยู่ข้างเคียง
๙. ไม่ค้างชำระค่าสาธารณูปโภค
๑๐. ต้องดูแลรักษาบ้านให้อยู่ในสภาพเรียบร้อยและใช้งานได้
๑๑. ต้องจัดหาอุปกรณ์ภายในบ้านทดแทนสิ่งที่เสื่อมสภาพไปเอง เช่น หลอดไฟ ก๊อกน้ำ ปลั๊กไฟ ฯลฯ
๑๒. กรณีผู้ขอได้รับสิทธิในการเข้าพักอาศัยบ้านพักแล้ว แต่ไม่ได้อยู่อาศัยบ้านพักเป็นเวลา ๑ เดือน เป็นต้นไป มหาวิทยาลัยจะขอใช้สิทธิขอบ้านพักคืน
๑๓. แนวปฏิบัติอื่น ๆ ที่คณะกรรมการบ้านพักจะแจ้งให้ทราบเพิ่มเติมเป็นคราว ๆ ไป



## ประกาศมหาวิทยาลัยราชภัฏสกลนคร

เรื่อง แนวปฏิบัติการเข้าพักอาศัยในบ้านพักและที่พักของมหาวิทยาลัยราชภัฏสกลนคร

เพื่อให้การเข้าพักอาศัยในบ้านพักและที่พักของบุคลากรทุกประเภท มีแนวปฏิบัติที่ชัดเจน เป็นระเบียบแบบแผนที่ดีและมีความเหมาะสม

อาศัยอำนาจตามมาตรา ๓๑ (๒) และ (๔) โดยความเห็นชอบของ ก.บ.ม. ในคราวประชุม ครั้งที่ ๘/๒๕๕๔ เมื่อวันที่ ๒๑ ธันวาคม พ.ศ. ๒๕๕๔ มหาวิทยาลัยจึงออกประกาศไว้ดังนี้

๑. สิทธิในการเข้าพักอาศัยในบ้านพักหรือที่พัก เป็นสิทธิที่มหาวิทยาลัยอนุญาตให้แก่บุคลากร จะโอนสิทธิให้กับบุคคลอื่นไม่ได้
๒. ไม่อนุญาตให้นำบุคคลอื่นที่ไม่ใช่ผู้อยู่ในความอุปการะเข้าพักอาศัยประจำในบ้านพัก หรือที่พัก โดยมิได้รับอนุญาตจากมหาวิทยาลัย
๓. ไม่อนุญาตให้ปลูกสร้าง ดัดแปลงหรือต่อเติมบ้านพักอย่างหนึ่งอย่างใด โดยมิได้รับอนุญาต เป็นหนังสือจากมหาวิทยาลัย
๔. กรณีได้รับอนุญาตให้ดัดแปลงหรือต่อเติม เมื่อย้ายออกจะไม่สามารถรื้อถอนได้ เว้นแต่ การรื้อถอนนี้ ไม่กระทบต่อโครงสร้างสำคัญและเมื่อรื้อถอนเสร็จต้องทำให้บ้านพักกลับคืนคงสภาพเดิม โดยจะเรียกค่าใช้จ่ายใดจากผู้เข้าพักอาศัยคนต่อไป และ/หรือ จากมหาวิทยาลัยมิได้
๕. ห้ามใช้บ้านพักแสวงหาผลประโยชน์
๖. ห้ามใช้บ้านพักเป็นร้านค้า หรือเปิดเป็นสถานที่บริการต่าง ๆ
๗. ห้ามแลกเปลี่ยนบ้านพักหรือที่พัก โดยมิได้รับอนุญาตจากมหาวิทยาลัย
๘. ห้ามเลี้ยงสัตว์อันก่อให้เกิดความเสียหายต่อทรัพย์สิน หรือก่อให้เกิดความเดือดร้อนรำคาญแก่บ้านพักหรือที่พักข้างเคียง
๙. ห้ามกระทำการกิจกรรมใดในบ้านพักหรือที่พักซึ่งก่อให้เกิดความเดือดร้อนรำคาญแก่ผู้อยู่ข้างเคียง
๑๐. ห้ามเล่นการพนันหรือกระทำการอันผิดกฎหมาย ในบ้านพักหรือที่พัก
๑๑. ต้องปฏิบัติตนเยี่ยงสุภาพชนทั้งด้านการแต่งกายและความประพฤติ
๑๒. ต้องไม่จัดงานรื่นเริงสังสรรค์ใดๆ ในบ้านพักหรือที่พัก เว้นแต่ได้รับอนุญาตจากมหาวิทยาลัย
๑๓. ต้องรักษาความสะอาด ดูแลทรัพย์สินตลอดจนอุปกรณ์หรือครุภัณฑ์ภายในบ้านพัก หรือที่พักและส่วนกลาง เสมือนหนึ่งว่าเป็นทรัพย์สินของตน หากเกิดความชำรุดหรือเสียหายไม่ว่าจากการ /กระทำโดยจงใจ...

กระทำโดยจงใจหรือประมาทเลินเล่อของตนต้องรับผิดชอบในความเสียหายนั้นตามราคาที่มีมหาวิทยาลัยกำหนด

๑๔. ต้องบำรุงรักษาบ้านพักหรือที่พัก รวมถึงอุปกรณ์ไฟฟ้า มุ้งลวด กระจกบานเกล็ด กุญแจห้อง กลอนประตู พัดลม หลอดไฟ ฝ้าผนัง และสิ่งที่มีเสื่อมสภาพอื่น ๆ ให้อยู่ในสภาพที่ดีอยู่เสมอ หากเกิดการชำรุดเสียหายต้องจัดหาสิ่งทดแทน

๑๕. กรณีการบำรุงรักษาซ่อมแซมบ้านพักหรือที่พัก มหาวิทยาลัยจะดำเนินการให้เฉพาะใน ส่วนของโครงสร้างเดิม แต่ส่วนดัดแปลงหรือต่อเติม ผู้เข้าพักอาศัยต้องรับผิดชอบเอง

๑๖. กรณีได้รับสิทธิในการเข้าพักอาศัยบ้านพักหรือที่พักแล้ว แต่ไม่ได้อยู่อาศัยบ้านพักหรือ ที่พัก เป็นเวลา ๑ เดือนเป็นต้นไป มหาวิทยาลัยขอใช้สิทธิขอบ้านพักหรือที่พักคืน เว้นแต่มีเหตุจำเป็นอย่างอื่น ให้งานที่กักขังมหาวิทยาลัยเพื่อขออนุญาต

๑๗. กรณีที่ผู้พักอาศัยอยู่แล้ว ต่อมาได้มีที่พักอาศัยภายนอกมหาวิทยาลัยเป็นของตนเอง และไม่ได้พักอาศัยในบ้านพักหรือที่พักของมหาวิทยาลัยเป็นประจำ เมื่อคณะกรรมการบ้านพักพิจารณาแล้ว เห็นควรให้คืนบ้านพักหรือที่พัก เพื่อให้คนอื่นที่มีความจำเป็นมากกว่าเข้าพักอาศัยแล้ว จะต้องส่งคืนบ้านพัก หรือที่พัก ภายใน ๔๕ วัน นับแต่วันที่ได้รับแจ้ง

๑๘. การซ่อมแซมบ้านพักหรือที่พัก มหาวิทยาลัยจะซ่อมแซมให้มีสภาพที่เหมาะสมก่อนจะ อนุญาตให้ผู้ได้รับจัดสรรที่พักเข้าพักเท่านั้น ภายหลังจากที่ได้เข้าพักแล้วจำเป็นต้องแก้ไขซ่อมแซมเนื่องจากเกิด ความเสียหาย ผู้พักอาศัยจะต้องดำเนินการและจ่ายค่าใช้จ่ายทั้งหมดเอง

๑๙. ผู้พักอาศัยในบ้านพักหรือที่พัก จะต้องชำระค่าสาธารณูปโภค (ค่าไฟฟ้า ค่าน้ำประปา และอื่น ๆ) ตามอัตราที่มหาวิทยาลัยเรียกเก็บ การดัดแปลงแก้ไขมาตรฐานทุกชนิดเป็นความผิดจะกระทำมิได้

๒๐. ผู้เข้าพักอาศัยต้องปฏิบัติตามแนวปฏิบัติ คำสั่ง ประกาศ กฎ ระเบียบ ข้อบังคับที่ เกี่ยวกับบ้านพักทั้งที่มีอยู่ในขณะนี้หรือภายหลังเข้าพักอาศัยในบ้านพักหรือที่พัก

๒๑. ให้ประธานคณะกรรมการสวัสดิการบ้านพักรักษากรให้เป็นไปตามประกาศนี้ กรณีไม่ สามารถดำเนินการได้ให้บันทึกรายงานอธิการบดี

ประกาศ ณ วันที่ ๒๒ ธันวาคม พ.ศ. ๒๕๕๔

(นายปัญญา มหาชัย)

อธิการบดีมหาวิทยาลัยราชภัฏสกลนคร

มหาวิทยาลัยราชภัฏสกลนคร

๑. สิทธิในการเข้าพักอาศัยในบ้านพัก เป็นสิทธิส่วนบุคคลจะโอนสิทธิให้กับบุคคลอื่นไม่ได้
๒. ไม่นำบุคคลอื่นที่ไม่ใช่ผู้อยู่ในความอุปการะเข้าพักอาศัยประจำในบ้านพัก โดยมีได้รับอนุญาตจากมหาวิทยาลัย
๓. ไม่ปลูกสร้าง ดัดแปลงหรือต่อเติมบ้านพักอย่างหนึ่งอย่างใด โดยไม่ได้รับอนุญาตเป็นหนังสือจากมหาวิทยาลัย
๔. กรณีได้รับอนุญาตให้ดัดแปลงหรือต่อเติม เมื่อย้ายออกไม่สามารถรื้อถอนได้ เว้นแต่การรื้อถอนนั้นไม่กระทบต่อโครงสร้างสำคัญและเมื่อรื้อถอนเสร็จต้องทำให้บ้านพักกลับคืนคงสภาพเดิม โดยเรียกค่าใช้จ่ายจากผู้เข้าพักอาศัยคนต่อไป และ/หรือ จากมหาวิทยาลัยไม่ได้
๕. ไม่ใช้บ้านพักแสวงหาผลประโยชน์
๖. ไม่ใช้บ้านพักเป็นร้านค้า หรือเปิดเป็นสถานที่บริการต่าง ๆ
๗. ไม่แลกเปลี่ยนบ้านพักโดยไม่ได้รับอนุญาตจากมหาวิทยาลัย
๘. ไม่เลี้ยงสัตว์อันก่อให้เกิดความเสียหายต่อทรัพย์สิน หรือก่อให้เกิดความเดือดร้อนแก่บ้านพักข้างเคียง
๙. ไม่กระทำให้เดือดร้อนรำคาญแก่ผู้อยู่ข้างเคียง
๑๐. ไม่ค้างชำระค่าสาธารณูปโภค
๑๑. ไม่เล่นการพนันหรือกระทำการอันผิดกฎหมาย ในบ้านพัก
๑๒. ต้องปฏิบัติตามเยี่ยงสุภาพชนทั้งด้านการแต่งกายและความประพฤติ
๑๓. ต้องไม่จัดงานรื่นเริงสังสรรค์ใด ๆ ในบ้านพัก เว้นแต่ได้รับอนุญาตจากมหาวิทยาลัย
๑๔. ต้องรักษาความสะอาด ดูแลทรัพย์สินตลอดจนอุปกรณ์หรือครุภัณฑ์ภายในบ้านพัก และส่วนกลาง เสมือนหนึ่งว่าเป็นทรัพย์สินของตน หากเกิดความชำรุดหรือเสียหายไม่ว่าจากการกระทำโดยจงใจหรือประมาทเลินเล่อของตนต้องรับผิดชอบในความเสียหายนั้นตามราคาที่มีมหาวิทยาลัยกำหนด
๑๕. ต้องบำรุงรักษาบ้านพักรวมถึงอุปกรณ์ไฟฟ้า มุ้งลวด กระจกบานเกล็ด กุญแจห้อง กลอนประตู พัดลม หลอดไฟ ฝาผนัง และสิ่งที่มีสภาพอื่น ๆ ให้อยู่ในสภาพที่ดีอยู่เสมอ หากเกิดการชำรุดเสียหายต้องจัดหาสิ่งทดแทน
๑๖. กรณีการบำรุงรักษาซ่อมแซมบ้านพักมหาวิทยาลัยจะดำเนินการให้เฉพาะในส่วนของโครงสร้างเดิม แต่ส่วนดัดแปลงหรือต่อเติม ผู้เข้าพักอาศัยต้องรับผิดชอบเอง
๑๗. กรณีผู้ขอได้รับสิทธิในการเข้าพักอาศัยบ้านพักแล้ว แต่ไม่ได้อยู่อาศัยบ้านพักเป็นเวลา ๑ เดือนเป็นต้นไป มหาวิทยาลัยจะขอใช้สิทธิขอบ้านพักคืน
๑๘. ผู้เข้าพักอาศัยต้องปฏิบัติตามแนวปฏิบัติ คำสั่ง ประกาศ กฎ ระเบียบ ข้อบังคับที่เกี่ยวกับบ้านพักทั้งที่มีอยู่ในขณะหรือภายหลังเข้าพักอาศัยในบ้านพัก

๕.๒ พิจารณาแนวปฏิบัติการขอความอนุเคราะห์ซ่อม ปรับปรุง บ้านพักมหาวิทยาลัยราชภัฏสกลนคร

ที่ประชุม



ลำดับที่	รายละเอียดในการซ่อมแซม	ก่อนเข้าพักอาศัย		ระหว่างการพักอาศัย		หมายเหตุ ๖๐
		มหาวิทยาลัย ซ่อมแซม	ผู้พักอาศัย ซ่อมแซม	มหาวิทยาลัย ซ่อมแซม	ผู้พักอาศัย ซ่อมแซม	
1	งานโครงสร้าง					
	- โครงสร้างเสาคอนกรีต/เสาไม้	/		/		
	- โครงสร้างคานไม้	/		/		
	- โครงสร้างผนัง	/		/		
	- โครงสร้างหลังคา	/		/		
	- โครงสร้างพื้นคอนกรีต	/		/		
	- งานส่วนที่ต่อเติมโดยผู้พักอาศัยเดิม		/		/	
2	งานสถาปัตยกรรม					
	- งานบันไดไม้	/				
	- งานราวบันไดไม้	/				
	- งานพื้นไม้	/				
	- งานฝ้าเพดาน	/				
	- งานผนังไม้/กระเบื้องแผ่นเรียบ	/			/	
	- งานหลังคา	/			/	
	- งานประตู	/			/	
	- งานหน้าต่าง	/			/	
	- อุปกรณ์ต่างๆ (กลอน ลูกบิด มุ้งลวด)					
	- งานส่วนที่ต่อเติมโดยผู้พักอาศัยเดิม		/		/	
3	งานระบบไฟฟ้า					
	- มิเตอร์ไฟฟ้า	/		/		
	- เบรกเกอร์ไฟฟ้า	/			/	
	- สายไฟฟ้า	/			/	
	- ปลั๊กไฟ	/			/	
	- สวิตซ์ไฟ	/			/	
	- ชุดหลอดไฟ/โคมไฟฟ้า	/			/	
	- การเพิ่มจุดปลั๊กและสวิตซ์ไฟฟ้า		/		/	
	- การติดตั้งอุปกรณ์เพิ่มเติม		/		/	



ลำดับที่	รายละเอียดในการซ่อมแซม	ก่อนเข้าพักอาศัย		ระหว่างการพักอาศัย		หมายเหตุ ๖๑
		มหาวิทยาลัย ซ่อมแซม	ผู้พักอาศัย ซ่อมแซม	มหาวิทยาลัย ซ่อมแซม	ผู้พักอาศัย ซ่อมแซม	
4	งานระบบประปา					
	- มิเตอร์น้ำ	/				
	- ท่อ PVC	/			/	
	- ก๊อกน้ำ	/			/	
	- ชุดสุขภัณฑ์	/			/	
	- การเพิ่มจุด		/		/	
5	อื่น ๆ					
	- งานกำจัดปลวก	/			/	
	- งานอุดสิ่งปฏิกูล	/			/	
	- การดูแลพื้นที่รอบบ้านพัก	/			/	รอบบ้านพัก